



Российская Академия Наук

Геологический институт



страницы 90-летней истории (1930-2020)

Группа истории геологии ГИН РАН

Центральный дом учёных, Секция геологии, Синий зал. 22 января 2019 г., 18:30

Геологический институт

- 1930 – Геологический институт АН СССР
- 1938 – Институт геологических наук АН СССР
- 1956 – Геологический институт АН СССР
- 1991 – Геологический институт РАН



- с 1930 **Ленинград** Музейный флигель АН СССР
- с 1934 **Москва** Пыжёвский переулок

Коллекции в СПб. Академии наук

Кунсткамера (1714):

- Естествознание, экспедиции
- Минералогия (1741 – каталог М.В. Ломоносов)
- Палеонтология, стратиграфия, геогнозия, геология

Музейный флигель (1831)

- Ботаническая, зоологическая и Азиатская коллекции
- Минералогический кабинет, химическая лаб.



1724

Российская Академия Наук



1734

Геологический музей

- 1898 – Геологический музей ИАН (*акад. Фёдор Богданович Шмидт*)
- 1903 – Геологический музей им. имп. Петра Великого ИАН
- 1912 – Геологический и минералогический музей им. Петра Великого ИАН (*акад. В.И. Вернадский, А.Е. Ферсман*)

• 1917 – РАН

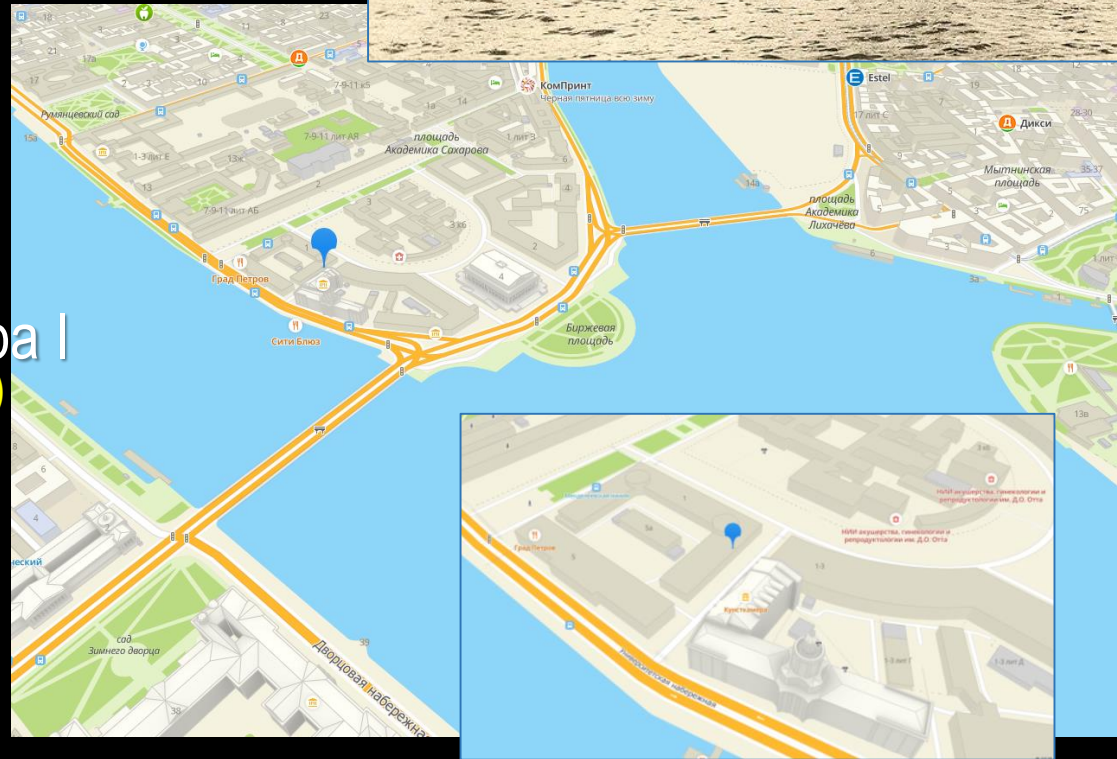
• 1925 – АН СССР



Минералогический музей

Геологический музей им. Петра I
директор Ф.Ю. Левинсон-Лессинг (25 сотр.)

Геологический Музей
ИМПЕРАТОРСКОЙ
АКАДЕМИИ НАУКЪ.



Образование ГИН АН СССР

8 марта 1930 г. Комитет по заведованию учёными и учебными учреждениями ЦИК СССР утвердил Представление Президиума АН СССР и признал необходимым разделить Геологический музей на три самостоятельных института: Геологический (ГИН), Петрографический (ПЕТРИН) и Палеозоологический (ПИН).



Геологический и Минералогический Музей имени Петра Великого (ГММ).

Директор Музея ак. А. Е. Ферсман.

I Геологическое Отделение (Тучкова наб., 2, тел. 564-98 и 564-99). И.о. Директора А. А. Борисяк (тел 160-43 дом.).

Отделы ГО:

По палеонтологии:

1. Отдел беспозвоночных, зав. М. В. Баярунас (кайнозой), П. В. Виттенбург (мезозой) и Н. А. Кулик (палеозой, сист. коллекций).
2. Отдел остеологический, зав. Е. И. Беляева.
3. Отдел палеофитологии, зав. М. Ф. Нейбург.
4. Северо-Двинская галерея (с Комиссией Сев.-Двин. раскопок). Заведующий ак. П. П. Сушкин.

По геологии:

5. Отдел Физической Геологии, зав. С. А. Гатуев.
6. Геология Сибири, зав. Н. А. Кулик.

По петрографии:

7. Отдел кристал. пород, зав. И. П. Рачковский.
8. Отдел осадочных пород, зав. Э. А. Лебедева.

Химическая Лаборатория, зав. В. А. Смирнов

- II Минералогическое Отделение, т. 598-04. Старший Ученый Хранитель В. И. Крыжановский; Ученые Хранители: Е. Д. Ревуцкая и Б. А. Линденер; Старший Химик К. А. Ненадкевич.

1. Отдел Метеоритов.
2. Основное Собрание Минералов.
3. Коллекция Генезиса Минералов.
4. Коллекция Месторождений.
5. Коллекция кристаллов.
6. Дублетное Собрание (с Производствен. Отделом).
7. Кристаллографическая Лаборатория.
8. Спектроскопическая Лаборатория.
9. Геохимическая Лаборатория.

Геологический институт АН СССР в Ленинграде

Директор — Владимир Афанасьевич Обручев (1930-1933)

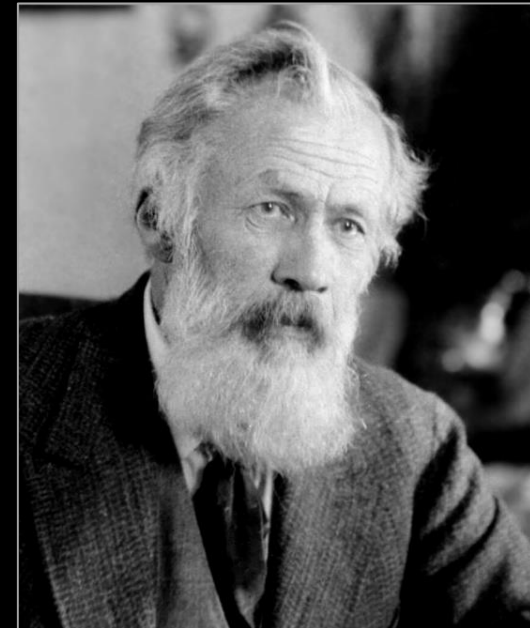


1933 – отделы:

1. Стратиграфии (*Д.В. Наливкин*)
2. Литогенеза и геологии полезных ископаемых (*В.А. Обручев*)
3. Тектоники и геоморфологии в связи с тектоникой (*Д.И. Мушкетов 1882-1938*)
4. Гидрогеологии (*Н.Н. Славянов*)
5. Изучения четвертичного периода (*Г.А. Бонч-Осмоловский*)

Задачи (15 сотрудников):

- геологическое изучение СССР и сопредельных стран
- разработка вопросов стратиграфии
- изучение осадков современного моря
- разработка вопросов сравнительной литологии
- составление сводных работ по геологии СССР
- организация геологического музея.



Геологический институт АН СССР в Москве

1934 – общий переезд в Москву АН СССР

Директор — Андрей Дмитриевич Архангельский (1934-1939)

(зам: В.Н. Михневич; Г.Ф. Мирчинк (1936-37); И.Ф. Григорьев (с 1937), С.А. Кашин, А.А. Блохин)

Задачи:

- подведение научно-исследовательской базы под поисковые и геолого-разведочные работы
- изучение минеральных ресурсов важнейших в народнохозяйственном отношении областей,
- изучение инженерно-геологических и гидрогеологических вопросов в связи с крупным строительством.



Эдельштейн Я.С., Мирчинк Н.Ф., Наливкин Д.В. 1937

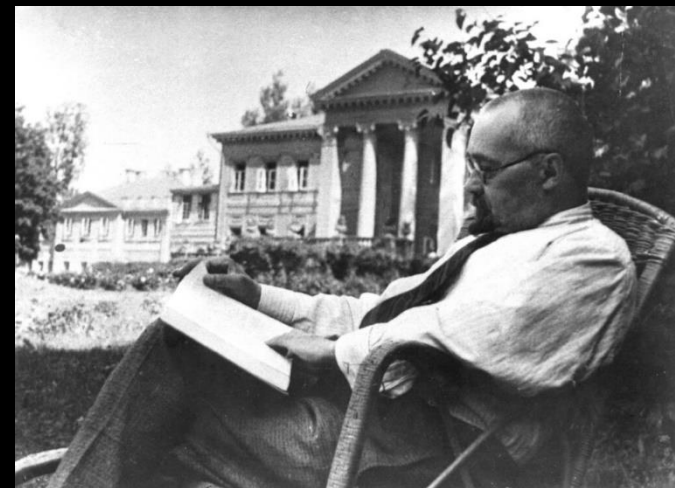
Организационный центр по подготовке к 17 сессии Международного геологического конгресса (Москва, 1937).

Андрей Дмитриевич Архангельский (1879-1940)

Архангельский А.Д., Шатский Н.С. 1927



- 1904 – Кафедра геологии Московского университета (профессор 1918)
- 1912 – Геологический комитет
- 1928 – премия имени В.И. Ленина
- 1929 – академик АН СССР
- 1934 – директор ГИН АН СССР
- 1936 – председатель Каза. Фил. АН СССР



Геологический институт АН СССР в 1937 г.

Структура:

1. палеонтологии и стратиграфии
(М.Ф. Нейбург)
2. сравнительной литологии
(Н.М. Страхов)
3. тектоники
(Н.С. Шатский)
4. геологии рудных месторождений
(И.Ф. Григорьев)
5. четвертичной геологии
(Г.Ф. Мирчинк 1889-1942)
6. инженерной геологии и гидрогеологии
(Ф.П. Саваренский)
- гидрогеологии (Г.Н. Каменский)
- геологии вечной мерзлоты (М.И. Сумгин)



Институт геологических наук (1938-1955)

АКАДЕМИЯ НАУК СОЮЗА СОВЕТСКИХ СОЦИАЛИСТИЧЕСКИХ РЕСПУБЛИК

ИНСТИТУТ ГЕОЛОГИЧЕСКИХ НАУК „ГИН“

Москва. 17. Старо-Монетный пер., 35

Тел.: секретариата В-1-45-79; коммутатор В1-95-65, В-1-95-66

Для решения «комплексных задач, возникавших в процессе индустриализации страны, СНК СССР 17 ноября 1937 г. принял решение о реорганизации геологических учреждений»

в декабре 1937 г. произошло слияние:

Геологического и Петрографического институтов с Институтом геохимии и минералогии имени М.В. Ломоносова.

Третья пятилетка (1938-1942)

- задача догнать развитые страны по производству промышленной продукции на душу населения (в СССР она была в 5 раз ниже)
- милитаризация



Институт геологических наук (1938-1955)

Основные направления работы:

- составление общей сводки работ по **стратиграфии** всей территории СССР, и изучению стратиграфии важных народнохозяйственных районов;
- одновременное изучение слагающих её **осадочных** горных пород;
- изучение **тектонических** процессов и уяснение связи с геологическим строением и полезными ископаемыми. Изучение истории геологического развития территории СССР в целом и отдельных частей, интересных для познания основных закономерностей геологического процесса;
- подведение глубокой научной базы под методику поисков и разведок полезных ископаемых на основе изучения геологических условий, благоприятных для концентрации **оруденения**.

Урал, Кавказ, Западная Сибирь, Казахская ССР, История изучения Сибири

Отделы в 1940 г.:

1. **стратиграфии** (В.В. Меннер)
2. **четвертичной геологии** (М.М. Жуков)
3. **тектоники** (Н.С. Шатский)
4. **литологии и петрографии осадочных пород** (Н.М. Страхов)



ИГН АН СССР в военное время

Директор

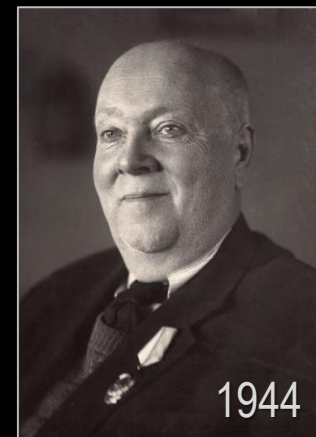
- 1939 — Александр Николаевич Заварицкий
- 1941 — Иосиф Фёдорович Григорьев
- 1942 — Александр Евгеньевич Ферсман

Эвакуация 1941 (Свердловск, Уфа)

Возвращение (лето-осень 1943)



1950



1944



**АКАДЕМИК
АЛЕКСАНДР ЕВГЕНЬЕВИЧ ФЕРСМАН**

ЧЛЕН ПРЕЗИДИУМА АКАДЕМИИ НАУК СССР

г. Свердловск, Почтовый пер., д. 7

Москва, 49, Б. Калужская ул., д. 14

ПРЕДСЕДАТЕЛЬ КОМИССИИ

ПО ГЕОЛОГО-ГЕОГРАФИЧЕСКОМУ ОБСЛУЖИВАНИЮ КРАСНОЙ АРМИИ
при ОГН АКАДЕМИИ НАУК СССР

Москва, 17, Старомонетный пер., д. 35

ДИРЕКТОР ИНСТИТУТА ГЕОЛОГИЧЕСКИХ НАУК АКАДЕМИИ НАУК СССР

Москва, 17, Старомонетный пер., д. 35

ДИРЕКТОР БАЗЫ ПО ИЗУЧЕНИЮ СЕВЕРА АКАДЕМИИ НАУК СССР

г. Сыктывкар, Коми АССР, Коммунистическая, д. 24



подарки раненым 1944-1945 г.

ИГН АН СССР в военное время

Кузбасс

- Мария Фёдоровна Нейбург (1894-1962)



Институт геологических наук до 1955 г.

новая структура ИГН АН СССР:

1) Отдел тектоники (Н.С. Шатский)

2) Отдел стратиграфии (В.В. Меннер)

- кабинет микропалеонтологии (Д.М. Раузер-Черноусова)
- кабинет палеоботаники (М.Ф. Нейбург)
- спорово-пыльцевой кабинет (С.Н. Наумова)

3) Отдел четвертичной геологии (В.И. Громов)

- спорово-пыльцевой кабинет (Е.Д. Заклинская)

4) Отдел сравнительной литологии (Н.М. Страхов)

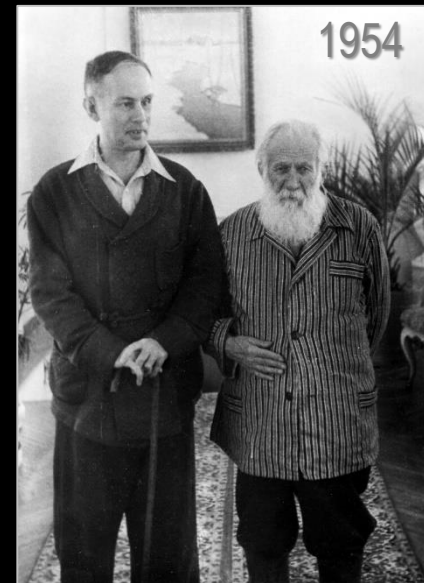
- кабинет специальных литологических исследований (Д.Г. Сапожников)
- кабинет термического анализа (Д.А. Виталь)
- химическая группа (Э.С. Залманзон).

5) Отдел осадочной петрографии (Л.В. Пустовалов)

- кабинет механического анализа
- кабинет рентгено-структурного анализа (С.И. Берхин)
- кабинет синтеза минералов осадочных пород (А.В. Казаков)

6) Отдел геологии горючих ископаемых (М.И. Варенцов)

- лаб. геологии нефти (К.Р. Чепиков)
- кабинет геологии угля (В.С. Яблоков)
- кабинет газового анализа (М.Г. Гуревич)

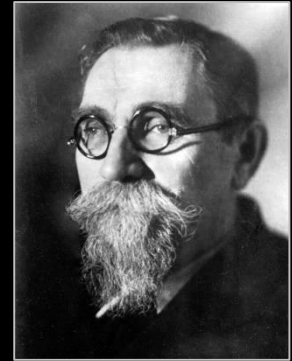


с 1952 года

Кабинет истории геологии (В.В. Тихомиров).

Институт геологических наук до 1955 г.

- 1945 — **Дмитрий Степанович Белянкин** *и.о.*
(Н.С. Шатский, А.А. Сауков, С.А. Кашин)
академик АН СССР 1943



- 1947 — **Иосиф Фёдорович Григорьев** (1890-1949/51)
(Н.С. Шатский, А.А. Сауков, С.А. Кашин)
академик АН СССР 1946



«Красноярское Дело» (1949)

- 1949 — **Михаил Иванович Варенцов**
(К.А. Власов, Б.В. Иванов, Ф.В. Чухров,
В.С. Яблоков, А.В. Пейве, Л.Л. Шилин,
Л.М. Афанасьев)
чл. корр АН СССР (1953)



Геологический институт АН СССР

13 января 1956 года Президиум АН СССР утвердил новое название и структуру ГИН РАН:

1. Отдел **стратиграфии** (с Микрофаунистической лабораторией)
2. Отдел палеофлористики и **стратиграфии** континентальных отложений (с лабораторией по изучению протерозойских палеозойских и мезозойских спор и пыльцы; и лабораторией по изучению спор и пыльцы кайнозоя и четвертичной системы)
3. Отдел региональной тектоники
(с кабинетом тектонической карты и тектонической терминологии)
4. Отдел общей и сравнительной тектоники (с кабинетом по изучению геологических формаций; и тектонико-геофизическим кабинетом)
5. **Отдел литологии** и осадочных полезных ископаемых (с лабораториями: химико-аналитическая, термического анализа, минералогического анализа, изучения глин, электронной микроскопии, рентгеноструктурная; кабинетами: битуминологический, литологии угленосных отложений и углепетрографии, аутигенного минералообразования)
6. **Отдел геологии четвертичных образований** и генетических типов континентальных образований; минералого-петрографической лаборатория; кабинет по изучению генетических типов континентальных отложений
7. Отдел геологии Центральной и Южной Азии
8. **Отдел истории геологии**



1958 год в ГИН АН СССР

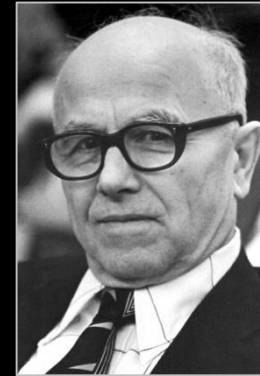
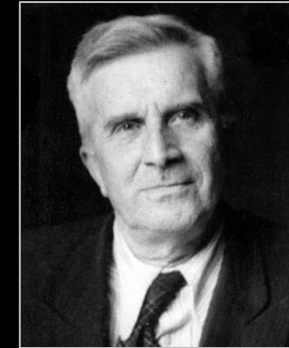


Щербаков Д.И., Тихомиров В.В.,
Страхов Н.М. Яншин А.Л., Пейве А.В.,
Вахрамеев В.А., Нейбург М.Ф. и др.



Геотектоника в ГИН АН СССР

- 1956 — **Николай Сергеевич Шатский**
(зам. А.В. Пейве) *академик АН СССР, 1953*
- 1961 — **Александр Вольдемарович Пейве**
(зам. П.П. Тимофеев, В.В. Меннер, В.А. Крашенинников)
- 1986 — **Пётр Петрович Тимофеев**
- 1989 — **Андрей Львович Книппер**



Дом 7 на Пыжёвском переулке

В.В. Тихомиров



Награды института

- 1969 — **Орден Трудового Красного Знамени** за успехи в развитии геологической науки и подготовке высококвалифицированных научных кадров.
- 1972 — **Юбилейный почётный знак в ознаменование 50-летия образования СССР** за достижение наивысших результатов во Всесоюзном социалистическом соревновании в ознаменование Пятидесятилетия образования СССР.
- 1999 — **Грамота Министерства науки и технологий РФ** за большой вклад в развитие отечественной науки и в связи с 275-летием Российской академии наук.



Вручение награды, 1969 г.



Президиум Верховного Совета СССР «за успехи в развитии геологической науки и подготовку высококвалифицированных научных кадров» Указом от 13 марта 1969 г. наградил Институт орденом Трудового Красного Знамени.

Вручение награды, 1969 г.



М.А. Яснов М.А.
Предс. През. ВС РСФСР

Александр Васильевич Сидоренко
(1917-1982)

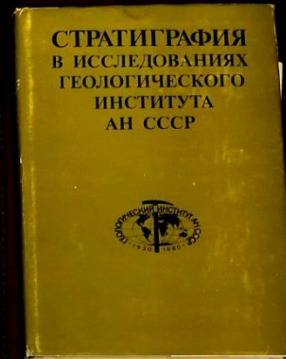
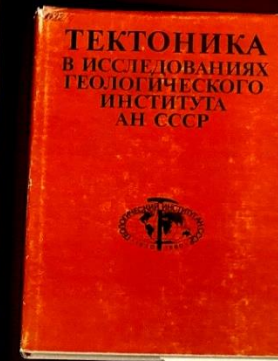
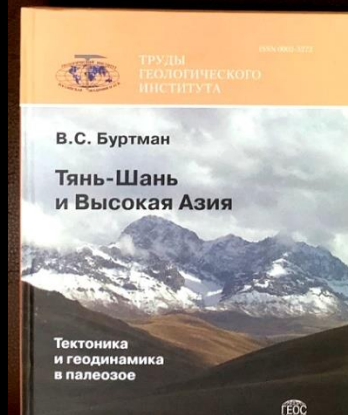
Министр геологии СССР (1962-1975)
Академик АН СССР (1966)

Современный ГИН РАН

Основные направления исследований (отделы) ГИН РАН:

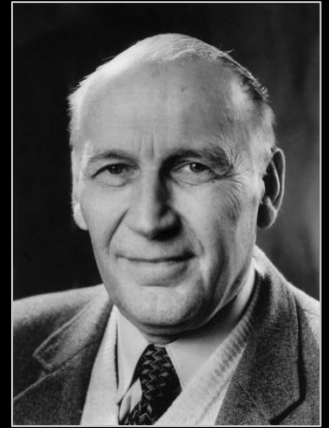
1. Тектоника
2. Стратиграфия
3. Литология

- группа истории геологии
- группы внутри лабораторий



Руководство ГИН РАН

- 1994 — Юрий Георгиевич Леонов (1934-2017)
(академик РАН, 1997)



- 2005 — Михаил Георгиевич Леонов



- 2009 — Михаил Александрович Федонкин
(академик РАН, 2008)

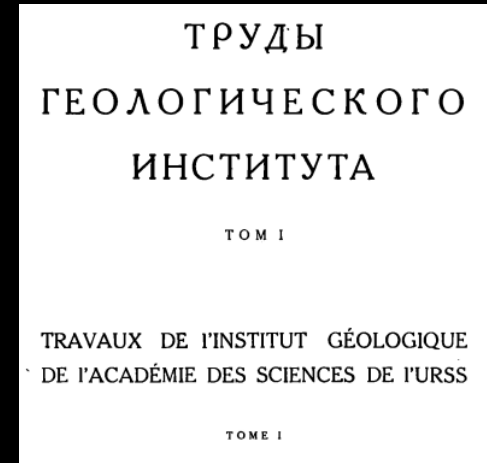
- 2018 — Кирилл Евгеньевич Дегтярёв
(академик РАН, 2019)



Публикации Геологического института

www.ginras.ru/library

- 1932 – Труды ГИН АН СССР (*Ленинград*)
- 1939 – Труды ИГН АН СССР
- 1956 – Труды ГИН АН СССР / РАН
> 700 выпусков



- Вопросы микропалеонтологии. Микрофауна СССР
- Бюллетень комиссии по изучению четвертичного периода. Труды КИЧП
- Труды Советской секции Междун. Ассоц. по изучению четвертичного периода (INQUA)
- Бюллетень РМСК по центру и югу Русской платформы
- Региональная стратиграфия СССР. Стратиграфия СССР
- Труды Совместной Сов.-Монгол. научно-исслед. геологической экспедиции
- Очерки по истории геологических знаний
- и др.

Научно-координационная работа

Межведомственные комитеты:

- Тектонический
 - Стратиграфический
 - Литологический
- Комиссии, секции и пр.



Российский
НАЦИОНАЛЬНЫЙ КОМИТЕТ
МЕЖДУНАРОДНОЙ
ПРОГРАММЫ ПО ГЕОНАУКАМ
(МПГК)

НАЦИОНАЛЬНЫЙ
КОМИТЕТ
ГЕОЛОГОВ РОССИИ

ЛАБОРАТОРИЯ
ИСТОРИИ
ГЕОЛОГИИ
КОМИССИЯ
ПО ГЕОЛОГИЧЕСКОЙ
ИЗУЧЕННОСТИ СССР

INTERNATIONAL UNION OF GEOLOGICAL SCIENCES
UNION INTERNATIONALE D'HISTOIRE ET DE PHILOSOPHIE DES SCIENCES

INTERNATIONAL COMMITTEE
ON THE HISTORY
OF GEOLOGICAL SCIENCES
(INHIGEO)



МЕЖДУНАРОДНЫЙ КОМИТЕТ ПО
ИСТОРИИ ГЕОЛОГИЧЕСКИХ НАУК
(ИНИГЕО)

President — Prof.,
Dr. V. V. ТИХОМИРОВ,

Geological Institute,
Acad. of Sci. of the USSR
Pyzhevsky per. 7
Moscow 17, USSR. Tel. 135-78-66

Президент — Проф., доктор
В. В. ТИХОМИРОВ

СССР 109017, Москва Ж-17, Пыжевский пер. 7
Геологический институт АН СССР
Тел. 135-78-66



Спасибо за внимание

- Какие будут вопросы?



РОССИЙСКАЯ
АКАДЕМИЯ НАУК
**ГЕОЛОГИЧЕСКИЙ
ИНСТИТУТ**

Минобрнауки России

Федеральное государственное бюджетное учреждение науки
**ГЕОЛОГИЧЕСКИЙ ИНСТИТУТ
РОССИЙСКОЙ АКАДЕМИИ НАУК (ГИН РАН)**

Пыжевский переулок, дом 7, строение 1 Москва 119017

Тел./факс (495) 951-9

e-mail: gin@ginras.ru

ОКПО 02698737; О

ИНН/КПП 77060



АКАДЕМИЯ НАУК СССР
ОРДЕНА ТРУДОВОГО КРАСНОГО ЗНАМЕНИ
ГЕОЛОГИЧЕСКИЙ ИНСТИТУТ

Индекс 109017, Москва, Ж-17, Пыжевский пер., 7. Коммугатор 233-00-47; тел. 2-31-04-43; 2-31-54-83
Для телеграмм: Москва, Ж-17, ГИН

№ 177 / _____

марта

19 73.